

Dr inż. Joanna Rakowska
Wydział Nauk Ekonomicznych
Szkoła Główna Gospodarstwa Wiejskiego w Warszawie

**AUTOREFERAT
PRZEDSTAWIAJĄCY OPIS DOROBKU
I OSIĄGNIĘĆ NAUKOWYCH**

Joanna Rakowska

Spis treści

1. Imię i nazwisko	3
2. Posiadane dyplomy i stopnie naukowe	3
3. Informacje o dotychczasowym zatrudnieniu w jednostkach naukowych	3
4. Osiągnięcie naukowe wynikające z art. 16 ust. 2 ustawy z dnia 14 marca 2003 r. o stopniach naukowych i tytule naukowym oraz o stopniach i tytule w zakresie sztuki (Dz. U. 2016 r. poz. 882 ze zm. w Dz. U. z 2016 r. poz. 1311.)	3
4.1 Tytuł osiągnięcia naukowego	3
4.2 Cel rozprawy, osiągnięte wyniki i wnioski.....	4
5. Omówienie pozostałych osiągnięć naukowo-badawczych	13
5.1 Problematyka badawcza	13
5.2 Dorobek w zakresie osiągnięć naukowo-badawczych po uzyskaniu stopnia doktora.....	19
5.3 Dorobek w zakresie osiągnięć dydaktycznych i popularyzatorskich oraz współpracy międzynarodowej i organizacyjnej po uzyskaniu stopnia doktora.....	22

1. Imię i nazwisko

Joanna Rakowska

2. Posiadane dyplomy i stopnie naukowe

- Stopień doktora nauk ekonomicznych w zakresie ekonomii, nadany uchwałą Rady Wydziału Ekonomiczno-Rolniczego Szkoły Głównej Gospodarstwa Wiejskiego w Warszawie, z dnia 20 grudnia 2004 r. na podstawie rozprawy doktorskiej pt. „*Pozarolnicza działalność gospodarcza jako wyraz przedsiębiorczości i przejaw wielofunkcyjnego rozwoju gmin wiejskich*”, promotor prof. dr hab. Mieczysław Adamowicz, recenzenci prof. dr hab. Marek Kłodziński (IRWiR PAN), dr hab. Janina Sawicka, prof. nadzw., (SGGW).
- Dyplom magistra ekonomii w zakresie rynku rolnego i spółdzielczości, Wydział Ekonomiczno-Rolniczy, Szkoła Główna Gospodarstwa wiejskiego w Warszawie, 1999 r.

3. Informacje o dotychczasowym zatrudnieniu w jednostkach naukowych

Od lutego 2006 r. jestem zatrudniona na stanowisku adiunkta w Katedrze Polityki Europejskiej i Marketingu, Wydział Nauk Ekonomicznych (wcześniej: Wydział Ekonomiczno-Rolniczy), Szkoła Główna Gospodarstwa Wiejskiego w Warszawie.

4. Osiągnięcie naukowe wynikające z art. 16 ust. 2 ustawy z dnia 14 marca 2003 r. o stopniach naukowych i tytule naukowym oraz o stopniach i tytule w zakresie sztuki (Dz. U. 2016 r. poz. 882 ze zm. w Dz. U. z 2016 r. poz. 1311.)

4.1 Tytuł osiągnięcia naukowego

Jako osiągnięcie naukowe (w rozumieniu ustawy z dnia 14 marca 2003 r. o stopniach naukowych i tytule naukowym oraz o stopniach i tytule w zakresie sztuki, art. 16, ust. 2, Dz. U. 2017 r. poz. 1789), które uznaję za znaczący wkład w rozwój nauk ekonomicznych, w dziedzinie nauki ekonomiczne, dyscyplinie ekonomia, wskazuję monografię p.t. „**Fundusze unijne jako czynnik rozwoju obszarów wiejskich w Polsce w świetle teorii rozwoju lokalnego**”, autor: Joanna Rakowska, rok wydania 2019, Wydawnictwo SGGW, Warszawa, ISBN 978-83-7583-831-2, stron 243. Recenzentami w procesie wydawniczym byli: prof. dr hab. Grzegorz Gorzelak (Uniwersytet Warszawski) oraz prof. dr hab. Edward Majewski (Szkoła Główna Gospodarstwa Wiejskiego w Warszawie).

4.2 Cel rozprawy, osiągnięte wyniki i wnioski

Rozwój obszarów wiejskich jest głównym nurtem moich prac badawczych od początku działalności naukowej. Inspiracją dla podjęcia badań nad rozwojem obszarów wiejskich na poziomie lokalnym były studia literatury ekonomicznej, w tym szczególnie ekonomii regionalnej. Wynika z nich, że optymalnym sposobem na rozwiązanie bardzo złożonych i niejednorodnych problemów rozwoju obszarów wiejskich jest rozwój lokalny utożsamiany z rozwojem endogenicznym (ang. *endogenous development*) lub rozwojem oddolnym (ang. *bottom-up development* lub *development from below*) oraz uznawany za szczególną formę rozwoju regionalnego. Kluczową rolę odgrywają w nim czynniki endogeniczne, w tym szczególnie podmioty lokalne, które mają kształtować korzystne dla siebie zmiany przy wykorzystaniu pozostałych czynników endogenicznych oraz czynników egzogenicznych wzmacniających lokalny potencjał rozwojowy.

Koncepcja rozwoju lokalnego jest szczególnie ważna w przypadku obszarów wiejskich, które charakteryzują zapóźnienia rozwojowe. Zgodnie z teorią przyczyn kumulatywnych (ang. *cumulative causation theory*) pierwotnym impulsem regresu są negatywne efekty mnożnikowe, które w przypadku niezrównoważenia ich przez inne czynniki powodują wystąpienie kolejnych cykli negatywnych efektów mnożnikowych i powstanie tzw. mechanizmu „błędnego koła” marginalizacji. Przerwanie negatywnych powiązań przyczynowo-skutkowych jest możliwe poprzez eliminację lub znaczne ograniczenie destymulant rozwojowych. Mogą się do tego przyczynić czynniki egzogeniczne, w tym odgórne działania interwencyjne lub pomocowe. Takim egzogenicznym czynnikiem finansowym są fundusze pomocowe Unii Europejskiej. W Polsce, która od momentu przystąpienia do UE jest największym beneficjentem tych środków, są one dostępne zarówno dla beneficjentów z obszarów miejskich, jak i z obszarów wiejskich.

Analiza krajowej literatury ekonomicznej wykazała, iż zagadnienie oddziaływania funduszy unijnych na rozwój lokalny obszarów wiejskich nie znalazło jeszcze swojego całościowego opracowania. Dotychczasowy dorobek naukowy obejmuje rozważania na temat poszczególnych aspektów absorpcji funduszy unijnych, najczęściej w ujęciu ilościowym, odrębnie dla funduszy polityki regionalnej oraz II filara wspólnej polityki rolnej. Z przeglądu teorii rozwoju lokalnego i regionalnego wynika także, iż wnioski z dotychczasowych badań w tym zakresie nie spowodowały weryfikacji teoretycznych założeń opisujących oddziaływanie egzogenicznych czynników finansowych na rozwój lokalny obszarów wiejskich, a tym samym nie znalazły odzwierciedlenia w teorii. Moim zamierzeniem stało się więc wypełnienie

tej istotnej luki w teorii ekonomii regionalnej.

Problemem badawczym podjętym w rozprawie jest oddziaływanie egzogenicznego czynnika finansowego na rozwój lokalny obszarów wiejskich.

Za główny naukowy cel badania przyjąłam weryfikację: (1) założeń teorii przyczyn kumulatywnych dotyczących możliwości przerwania przez czynniki egzogeniczne negatywnych powiązań przyczynowo-skutkowych powodujących zjawisko „błędnego koła” marginalizacji społeczno-ekonomicznej oraz (2) założeń teorii rozwoju endogenicznego mówiących, iż wykorzystanie czynników egzogenicznych przez podmioty lokalne prowadzi do rozwoju lokalnego. W ramach tak sformułowanego celu głównego wskazano cele szczegółowe o charakterze poznawczym, metodycznym oraz aplikacyjnym. Cele poznawcze pracy obejmują: (1) określenie zróżnicowania wartości i struktury funduszy unijnych 2007-2013 pozyskanych przez gminy wiejskie w ujęciu ogólnym oraz w ujęciu uszczegółowionym, na poziomie krajowym, regionalnym i lokalnym, (2) identyfikację i kategoryzację bezpośrednich i pośrednich efektów projektów zrealizowanych przez gminy wiejskie oraz (3) zbadanie znaczenia poszczególnych typów analizowanych projektów dla rozwoju lokalnego obszarów wiejskich na przykładzie województwa mazowieckiego. Jako cele metodyczne przyjąłam: (1) kategoryzację teorii rozwoju regionalnego według kryterium możliwości ich odniesienia do kwestii rozwoju lokalnego, (2) opracowanie modeli rozwoju, stagnacji i regresu lokalnego oraz (3) weryfikację przydatności dostępnych kategoryzacji obszarów dla badań nad rozwojem lokalnym obszarów wiejskich. Celem zarówno metodycznym, jak i aplikacyjnym pracy było opracowanie metodyki określenia typu i skali oddziaływania czynników egzogenicznych na rozwój lokalny przedstawionej w postaci modelu postępowania badawczego.

Osiągnięciu założonego celu naukowego pracy posłużyło przyjęcie hipotezy głównej [H1] oraz hipotez szczegółowych [H2-H4]:

1. [H1] Egzogeniczne czynniki finansowe równoważą skutki braku endogenicznych czynników rozwoju lokalnego na obszarach wiejskich.
2. [H2] Egzogeniczne czynniki finansowe oddziałują na sferę gospodarczą, społeczną i środowiskową obszarów wiejskich.
3. [H3] Absorpcja unijnych środków finansowych przez gminy wiejskie zależy od ich endogenicznych czynników demograficznych i finansowych.
4. [H4] Dominujące funkcje gmin wiejskich oraz ich poziom rozwoju mają wpływ na absorpcję unijnych środków finansowych.

Realizacja założonych celów wymagała wykorzystania licznych źródeł danych ilościowych i jakościowych. Wtórne dane ilościowe i jakościowe pozyskałam z Banku Danych Lo-

kalnych Głównego Urzędu Statystycznego, z Krajowego Systemu Informatycznego SIMIK opisującego projekty zrealizowane w ramach Programów Operacyjnych, z bazy danych dotyczących projektów zrealizowanych przez gminy w ramach Programu Rozwoju Obszarów Wiejskich, z bazy identyfikatorów i nazw Krajowego Rejestru Urzędowego Podziału Terytorialnego Kraju – TERYT, z bazy identyfikatorów typów gmin według klasyfikacji DEGURBA, z bazy danych adresowych urzędów gmin i miast z Oficjalnego Spisu Poczтовых Numerów Adresowych oraz z bazy danych Krajowego Rejestru Sądowego. Wykorzystałam także dane przedstawiające syntetyczną miarę poziomu rozwoju społeczno-gospodarczego gmin według „*Monitoringu rozwoju obszarów wiejskich. Etap I*”, typy obszarów wiejskich według struktury składowych określone w „*Monitoringu rozwoju obszarów wiejskich. Etap II*” oraz typy funkcjonalne gmin opracowane na potrzeby monitoringu planowania przestrzennego kraju. Pierwotne dane ilościowe i jakościowe pozyskałam w 2017 r. w badaniu metodą sondażu diagnostycznego z wykorzystaniem techniki wywiadów bezpośrednich oraz ankiet mailowych. Badanie przeprowadziłam wśród gmin wiejskich województwa mazowieckiego. Stopa zwrotności wyniosła 62,3% spośród 252 wysłanych ankiet.

Zastosowane w badaniach ilościowych i jakościowych rozwiązania metodyczne wpisują się w nurt wielowymiarowych metod badawczych (ang. *multi-dimensional method*, zwanych także metodami mieszanymi, ang. *mixed method*).

Gminy skategoryzowałam jako miejskie lub wiejskie na podstawie klasyfikacji DEGURBA, w wersji z 19.10.2016 r. Uzasadnienie wyboru tej klasyfikacji jako narzędzia definiowania i delimitacji obszarów wiejskich w Polsce wynika z realizacji przyjętego celu metodycznego obejmującego weryfikację przydatności dostępnych kategoryzacji obszarów dla badań nad rozwojem lokalnym obszarów wiejskich.

Obszar badań był zróżnicowany w przypadku realizacji poszczególnych celów. Przyjmując, że suma jednostek lokalnych sklasyfikowanych jako wiejskie wyznacza obszary wiejskie danego kraju lub regionu, należy stwierdzić, że badanie objęło całość obszarów wiejskich w Polsce w przypadku badań wtórnych oraz przeważającą część obszarów wiejskich (62,3% gmin wiejskich) województwa mazowieckiego w przypadku badań pierwotnych.

Realizacja głównego celu pracy wymagała utworzenia wtórnej bazy danych, zawierającej sumaryczne wartości pozyskanych kwot dofinansowania unijnego obliczone dla każdej gminy w Polsce na podstawie danych dotyczących 22829 projektów w ramach programów operacyjnych (PO) i 32810 projektów w ramach Programu Rozwoju Obszarów Wiejskich (PROW). Zagregowane dane opisujące podstawowe wyniki absorpcji funduszy unijnych przez poszczególne gminy w kraju wraz z danymi GUS umożliwiły obliczenie dla każdej z

gmin przyjętych dla realizacji celów niniejszej rozprawy wskaźników. Uzyskane wyniki pozwoliły na rozpoznanie zróżnicowania absorpcji funduszy unijnych przez gminy wiejskie w ujęciu przestrzennym.

Rozprawa składa się z sześciu rozdziałów, wprowadzenia i podsumowania. Rozdziały od 2 do 4 stanowią część teoretyczną, natomiast w rozdziałach od 5 do 7 przedstawiłam wyniki badań empirycznych.

Punktem wyjścia do przeprowadzenia badań i jednocześnie podstawą opracowania części teoretycznej była analiza zagadnień teoretycznych prezentowanych w krajowej i międzynarodowej literaturze ekonomicznej, dotyczących definicji i istoty rozwoju lokalnego, jego umiejscowienia w teorii ekonomii regionalnej i roli, jaką odgrywają w jego kreowaniu samorządy gmin. Przeprowadzona na podstawie badań literatury ekonomicznej systematyka i analiza definicji rozwoju lokalnego wskazała na znaczne różnice w definiowaniu tego procesu oraz na będący ich cechą wspólną brak uwzględnienia zasadniczej dla rozwoju lokalnego kwestii występowania zmian niepożądanych. W rozdziale 2 odniosłam się do dyskusji dotyczącej elementarnej dla prezentowanych rozważań kwestii, tj. możliwości wykorzystania teorii rozwoju regionalnego dla rozważań teoretycznych i badań empirycznych dotyczących kwestii rozwoju lokalnego, dla którego nie powstała odrębna baza teoretyczna. Dokonałam w tym celu analizy głównych teorii rozwoju regionalnego z punktu widzenia możliwości ich bezpośredniego odniesienia do rozwoju w skali lokalnej, na podstawie opracowanego dla tego celu chronologicznego, syntetycznego zestawienia głównych założeń 34 teorii rozwoju regionalnego, najczęściej dyskutowanych w krajowej i międzynarodowej literaturze ekonomicznej. Dopełnieniem zagadnień w tym rozdziale jest przedstawienie samorządu gminnego jako endogenicznego czynnika rozwoju lokalnego. Rozdział 3 poświęcony jest metodycznym podstawom badań rozwoju lokalnego obszarów wiejskich. Skupiłam się w nim na operacjonalizacji pojęcia obszarów wiejskich na poziomie lokalnym oraz kwestii pomiaru rozwoju lokalnego na poziomie gmin. Szczególne znaczenie z punktu widzenia prowadzonych w tym rozdziale rozważań ma autorskie ujęcie modelowe zagadnienia rozwoju, stagnacji i regresu lokalnego oraz propozycje definicji tych pojęć wynikające ze stwierdzonych w konkluzjach do rozdziału 2 rozbieżności w definiowaniu rozwoju lokalnego.

W rozdziale 4, dotyczącym rozwoju lokalnego obszarów wiejskich w politykach Unii Europejskiej przedstawiłam syntezę głównych koncepcji rozwoju obszarów wiejskich, w tym wielofunkcyjnego rozwoju obszarów wiejskich, wielofunkcyjnego rozwoju rolnictwa i nadrzędnej w stosunku do nich koncepcji trwałego rozwoju, jako teoretycznych podstaw praktycznych działań wspierających rozwój obszarów wiejskich w ramach unijnej polityki regio-

nalnej i II filara wspólnej polityki rolnej. Omówiłam problemy rozwojowe będące przesłanką priorytetowego traktowania obszarów wiejskich przez struktury europejskie. W szczególności rozpatrzyłam zagadnienie wsparcia dla obszarów wiejskich w ramach polityki spójności oraz wspólnej polityki rolnej.

W części empirycznej, w rozdziale 5, przeprowadziłam analizę absorpcji funduszy unijnych 2007-2013 przez gminy wiejskie w całym kraju. Elementem wyróżniającym pracę jest tu ujęcie całościowe, polegające na objęciu badaniem ogółu gmin w kraju oraz wszystkich zrealizowanych przez nie projektów, współfinansowanych w ramach zarówno polityki regionalnej, jak i II filara wspólnej polityki rolnej. Takie podejście umożliwiło mi zbadanie zróżnicowania wartości i struktury dofinansowania unijnego pozyskanego przez gminy wiejskie na poziomie lokalnym oraz określenie na poziomie krajowym i regionalnym różnic między obszarami wiejskimi a miejskimi w tym zakresie. Ważną częścią tego rozdziału jest wskazanie zależności pomiędzy absorpcją funduszy unijnych z PO i PROW 2007-2013 przez gminy wiejskie w kraju a głównymi demograficznymi i finansowymi czynnikami endogenicznymi na różnych poziomach agregacji, tj. w kraju ogółem, w poszczególnych regionach oraz według wybranych typologii gmin.

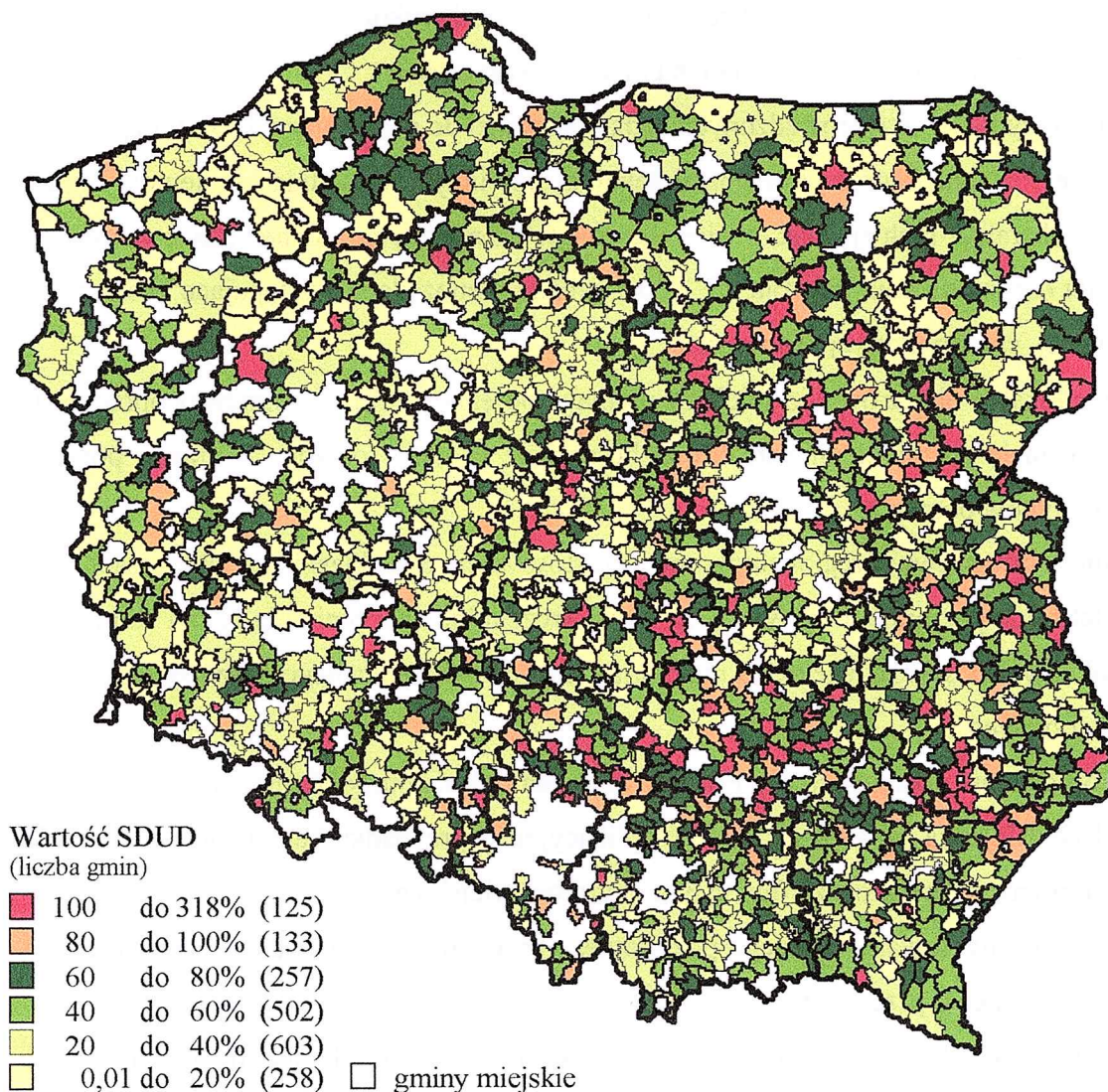
W rozdziale 6 zbadałam wykorzystanie środków pomocowych UE przez gminy wiejskie województwa mazowieckiego w ujęciu ilościowym oraz jakościowym. Przedstawiłam zróżnicowanie wartości i struktury dofinansowania unijnego pozyskanego przez gminy wiejskie tego regionu, określiłam zależności pomiędzy absorpcją funduszy unijnych przez gminy wiejskie regionu a wybranymi czynnikami endogenicznymi oraz skategoryzowałam bezpośrednie efekty zrealizowanych projektów. Przegląd zasobów statystyki publicznej oraz wyniki przeprowadzonej kategoryzacji bezpośrednich efektów wykorzystania funduszy unijnych przez gminy wiejskie były podstawą stwierdzenia, że bezpośrednie efekty należą do zjawisk tylko fragmentarycznie udokumentowanych statystycznie, a efekty pośrednie nie mają odzwierciedlenia w takich źródłach w ogóle. W związku z tym zaproponowałam model postępowania badawczego dla określenia typu i skali oddziaływania czynnika egzogenicznego na rozwój lokalny oraz kryteria rozgraniczenia pojęć „wpływu” i „znaczenia” czynników dla rozwoju lokalnego.

W rozdziale 7 określiłam znaczenie projektów współfinansowanych z funduszy unijnych dla rozwoju gmin wiejskich na podstawie identyfikacji i analizy efektów pośrednich, tj. lokalnych efektów mnożnikowych, efektów przemieszczania oraz konsekwencji budżetowych. Badanie to przeprowadziłam zgodnie z założeniami zaproponowanego w rozprawie modelu postępowania badawczego dla identyfikacji typu i skali oddziaływania funduszy unijnych na

rozwój lokalny. Rozdział zawiera także ocenę skuteczności wykorzystania funduszy unijnych przez gminy wiejskie dla zaspokojenia ich potrzeb rozwojowych.

Synteza wyników przeprowadzonych badań prowadzi do następujących konkluzji:

1. Definicje rozwoju, regresu i stagnacji lokalnej powinny uwzględniać systemowy (całościowy) charakter tych zjawisk, obejmujący nie tylko zmiany pożądane będące warunkiem *sine qua non* zaistnienia rozwoju, ale także zmiany niepożądane występujące w sferze gospodarczej, środowiskowej i społecznej.
2. Rozwój lokalny obszarów wiejskich nie wymaga odrębnej definicji, ponieważ opracowane definicje mają charakter uniwersalny w kontekście badania rozwoju lokalnego poszczególnych typów obszarów.
3. Główne teorie rozwoju regionalnego mają zastosowanie dla objaśniania zmian zachodzących także na poziomie lokalnym, przy czym szczególne znaczenie dla badań nad rozwojem lokalnym obszarów wiejskich ma teoria rozwoju endogenicznego oraz teoria przyczyn kumulatywnych.
4. Spośród obecnie dostępnych dla Polski rozwiązań definicyjno-delimitacyjnych klasyfikacja DEGURBA ma największą wartość aplikacyjną w przypadku badań nad rozwojem lokalnym różnych typów obszarów, w tym obszarów wiejskich.
5. Wartości dofinansowania unijnego pozyskanego przez gminy wiejskie były znacznie zróżnicowane w ujęciu przestrzennym.
6. Wystąpiło zjawisko „absorpcji zastępczej” polegającej na pozyskaniu środków na wsparcie dowolnych dostępnych działań z powodu niemożności pozyskania środków na działania określone przez respondentów jako „ważne dla rozwoju”.
7. Przypisywanie samorządom, niezależnie od rodzaju czy poziomu rozwoju gmin, roli „kreatora przedsiębiorczości lokalnej” jest nieadekwatne do aktualnych uwarunkowań społeczno-gospodarczych. Fundusze unijne nie są w praktyce instrumentem stymulacji sfery przedsiębiorczości lokalnej przez samorzady gmin wiejskich, ani instrumentem umożliwiającym pozyskanie inwestorów zewnętrznych, choć w założeniach programowych taką rolę mogą pełnić.



Rysunek 1. Zróżnicowanie relacji sumy całkowitego dofinansowania unijnego pozyskanego przez samorządy gmin wiejskich z programów operacyjnych i PROW 2007-2013 do średniorocznych dochodów ogółem budżetów gmin (SDUD) w latach 2007-2015

Źródło: opracowanie własne na podstawie danych BDL GUS, SIMIK, ARiMR i DEGURBA 2015.

Wyniki studiów teoretycznych i badań empirycznych uprawniają do wniosku, że fundusze unijne to egzogeniczny czynnik finansowy o zróżnicowanym zakresie oddziaływania w zależności od zasad realizacji polityki, której są instrumentem. Środki pomocowe UE są mniej dostępne dla gmin wiejskich niż gmin miejskich w warunkach konkurencji pomiędzy tymi grupami beneficjentów. Jako czynnik rozwojowy oddziałują na całość obszarów wiejskich w kraju, jednak w różnym nasileniu w przypadku poszczególnych gmin. Ich pozyskanie przez tę grupę beneficjentów jest niezależne od czynników endogenicznych takich jak liczba ludności, gęstość zaludnienia czy dochody ogółem budżetów gmin. Wykorzystanie funduszy unijnych przez gminy wiejskie powoduje pozytywne zmiany w społecznej i środowiskowej

plaszczyźnie rozwoju, co przy jednoczesnym braku zmian negatywnych zgodnie z przyjętą w pracy definicją prowadzi do rozwoju tych sfer. Brak oddziaływania badanego czynnika na sferę gospodarczą gmin wiejskich powoduje, że jest on dla tej sfery neutralny. Dowodzi to, że charakter oddziaływania funduszy unijnych na rozwój obszarów wiejskich jest zgodny z modelem zmian jednokierunkowych przedstawionym w rozprawie.

W praktyce fundusze unijne wsparły zarówno działania niezbędne dla rozwoju lokalnego obszarów wiejskich, jak i działania, których efekty nie są adekwatne do najważniejszych w opinii samorządów potrzeb rozwojowych, kreując zjawisko „absorpcji zastępczej”. Wykorzystanie funduszy unijnych przez gminy wiejskie nie powoduje ich transformacji w endogeniczne czynniki rozwoju. Nie powoduje relokacji przedsiębiorstw na obszary wiejskie, nie przeciwdziała więc koncentracji czynników wytwórczych w określonych obszarach. Nie jest instrumentem realizacji przez samorzady gmin wiejskich żadnego z etapów strategii lokalnego rozwoju gospodarczego. Oddziałując na dwa z trzech filarów trwałego rozwoju, tj. na sferę społeczną i środowiskową powoduje na obszarach wiejskich efekty, które są ekologicznie bezpieczne i społecznie akceptowane, natomiast nie są ekonomicznie żywotne.

Przeprowadzone badania upoważniają do weryfikacji postawionych hipotez badawczych. Hipoteza badawcza [H1] głosząca, że egzogeniczne czynniki równoważą skutki braku endogenicznych czynników rozwoju lokalnego na obszarach wiejskich została zweryfikowana pozytywnie. Hipoteza druga [H2] mówiąca, że egzogeniczne czynniki finansowe oddziałują na gospodarczą, społeczną i środowiskową sferę rozwoju lokalnego obszarów wiejskich została potwierdzona częściowo – badany egzogeniczny czynnik finansowy oddziałował na sferę społeczną i środowiskową. Natomiast założenie dotyczące oddziaływania badanego czynnika na sferę gospodarczą okazało się nieprawdziwe. Hipoteza [H3] zakładająca, że absorpcja unijnych środków finansowych przez gminy wiejskie zależy od ich głównych endogenicznych czynników finansowych i demograficznych została w całości zweryfikowana jako nieprawdziwa. Hipoteza [H4] mówiąca, że dominujące funkcje gmin wiejskich oraz poziom ich rozwoju mają wpływ na absorpcję unijnych środków finansowych została potwierdzona częściowo: poziom rozwoju ma wpływ na absorpcję funduszy unijnych zarówno w przypadku programów operacyjnych, jak i Programu Rozwoju Obszarów Wiejskich, natomiast dominujące funkcje mają wpływ wyłącznie na absorpcję funduszy unijnych z PROW.

Reasumując, zgodnie z zaproponowaną w pracy definicją rozwoju lokalnego określającą go jako „proces zmian w małych jednostkach terytorialnych, skutkujący lepszym zaspokojeniem potrzeb społeczności tych jednostek w wyniku uzyskania przewagi efektów pożądanym nad niepożądanymi w sferze gospodarczej i/lub społecznej i/lub środowiskowej”, badany czynnik egzo-

geniczny w postaci funduszy unijnych pozyskany przez kluczowy podmiot i endogeniczny czynnik rozwoju jakim jest samorząd gminy przyczynił się na obszarach wiejskich do rozwoju w sferze środowiskowej oraz społecznej. Nie spowodował ani powstania czy wzmocnienia endogenicznych czynników rozwoju, ani eliminacji czy ograniczenia destymulant rozwojowych sfery gospodarczej, co jest podstawą uruchomienia samoczynnych procesów rozwoju endogenicznego. Oddziaływanie badanego czynnika egzogenicznego ograniczyło więc niekorzystne skutki bez usunięcia czy ograniczenia przyczyn ich wystąpienia. Odnosząc ten generalny wniosek do teorii ekonomii regionalnej, należy stwierdzić, że badany egzogeniczny czynnik finansowy nie powoduje przerwania negatywnych powiązań przyczynowo-skutkowych wskazanych w teorii przyczyn kumulatywnych, powodujących m.in. zjawisko „błędnego koła” marginalizacji obszarów wiejskich. Wniosek ten prowadzi do podważenia twierdzenia, że egzogeniczne czynniki finansowe są czynnikiem przeciwdziałającym cyklom negatywnych zmian powodujących regres lokalny. Natomiast potwierdza to podstawowe założenie teorii rozwoju endogenicznego głoszące, że główną determinantą rozwoju w skali lokalnej są czynniki endogeniczne, a czynniki egzogeniczne mogą je uruchomić lub wzmocnić, natomiast nie mogą zrównoważyć ich braku.

Przedstawione wyniki uprawniają do sformułowania następujących rekomendacji dotyczących wsparcia rozwoju lokalnego obszarów wiejskich. Po pierwsze, w warunkach przewagi potrzeb rozwojowych nad możliwościami ich zaspokojenia polityki wsparcia rozwoju lokalnego obszarów wiejskich w Polsce powinny zmierzać do optymalizacji wykorzystania funduszy unijnych, np. poprzez ograniczenie zjawiska absorpcji zastępczej oraz lepsze dostosowanie realizowanych programów do potrzeb rozwojowych obszarów wiejskich. Po drugie, polityki wspierające rozwój lokalny na obszarach miejskich i wiejskich oraz realizujące to wsparcie przy pomocy środków finansowych adresowanych do ogółu gmin powinny uwzględniać mniejsze możliwości absorpcyjne gmin wiejskich.

Przeprowadzone badania wskazują, że problematyka oddziaływania egzogenicznych czynników finansowych na rozwój lokalny obszarów wiejskich jest ważna i jednocześnie bardzo złożona. Realizacja przyjętych w rozprawie celów badawczych oraz powstały na tej podstawie wkład do teorii ekonomii regionalnej nie wyczerpują tego zagadnienia, mam jednak nadzieję, że przyczynią się do identyfikacji kolejnych problemów badawczych i tym samym do kontynuacji dyskursu naukowego nad rozwojem lokalnym obszarów wiejskich.

Podsumowując wyniki badań przedstawione w przygotowanej przeze mnie rozprawie, za szczególne osiągnięcie i wkład do teorii ekonomii regionalnej uważam:

- umiejscowienie problematyki rozwoju lokalnego obszarów wiejskich w teorii ekonomii regionalnej,
- opracowanie modeli rozwoju, stagnacji i regresu lokalnego,
- propozycję metodyki identyfikacji typu i skali oddziaływania czynników na rozwój lokalny, przedstawioną w postaci modelu postępowania badawczego,
- ukazanie znaczenia egzogenicznego czynnika finansowego w postaci funduszy europejskich dla rozwoju endogenicznego obszarów wiejskich,
- potwierdzenie założenia teorii rozwoju endogenicznego wskazującego, że społeczno-ekonomiczny rozwój lokalny determinują głównie czynniki wewnętrzne, na podstawie wykazania, iż czynnik egzogeniczny nie równoważy braku endogenicznych czynników rozwoju na obszarach wiejskich.

Dodatkowo w przygotowanej przeze mnie rozprawie:

- zdefiniowałam pojęcia rozwoju, stagnacji i regresu lokalnego,
- zidentyfikowałam zjawisko „absorpcji zastępczej” oraz jego konsekwencje dla rozwoju lokalnego obszarów wiejskich,
- zbadałam zależności pomiędzy głównymi czynnikami endogenicznymi oraz typami gmin a absorpcją funduszy unijnych,
- wykazałam zróżnicowanie absorpcji funduszy unijnych przez ogół gmin wiejskich w kraju w ujęciu przestrzennym,
- udowodniłam, że efekty oddziaływania funduszy unijnych są w kontekście założeń koncepcji trwałego rozwoju (ang. *sustainable development*) ekologicznie bezpieczne i społecznie akceptowane, natomiast nie są ekonomicznie żywotne,
- wykazałam, że wykorzystanie funduszy unijnych nie spełnia założeń teorii przyczyn kumulatywnych dotyczących możliwości przerwania cyklu negatywnych powiązań przyczynowo-skutkowych powodujących marginalizację społeczno-ekonomiczną przez czynniki egzogeniczne.

5. Omówienie pozostałych osiągnięć naukowo-badawczych

5.1 Problematyka badawcza

Głównym obszarem badawczym w mojej działalności naukowej po uzyskaniu stopnia doktora jest rozwój lokalny i regionalny, ze szczególnym uwzględnieniem obszarów wiejskich. W ramach tego obszaru realizuję badania dotyczące trzech wzajemnie uzupełniających się zakresów tematycznych. Są to:

- A. Endogeniczne czynniki rozwoju lokalnego i regionalnego – teoria i praktyka.
- B. Fundusze unijne jako egzogeniczny czynnik rozwoju lokalnego i regionalnego.
- C. Klasyfikacje i delimitacje obszarów jako narzędzia badań rozwoju lokalnego i regionalnego.

Poniżej przedstawiam wyniki badań oraz podaję najważniejsze pozycje mojego dorobku naukowego w wyżej wymienionych obszarach.

Ad. A. Endogeniczne czynniki rozwoju lokalnego i regionalnego – teoria i praktyka

W ramach badań dotyczących endogenicznych czynników rozwoju lokalnego i regionalnego przeprowadziłam analizy zróżnicowania i zaawansowania procesu starzenia się ludności, zmian poziomu i struktury bezrobocia rejestrowanego, zmian natężenia i charakteru działalności gospodarczej na obszarach wiejskich oraz badania zmian poziomu rozwoju gmin. Realizacja takiego zakresu badań wynika z faktu, iż starzenie się ludności stanowi obecnie jedno z największych wyzwań rozwojowych w Polsce i UE. Określenie jego skali i przestrzennego zróżnicowania jest niezbędne dla określenia endogenicznego potencjału demograficznego oraz wynikających z niego zasobów siły roboczej. To zadanie badawcze zrealizowałam m.in. w artykule *Zróżnicowanie poziomu starości demograficznej Polski w ujęciu lokalnym* (pkt. 1 poniżej).

Kolejnym kluczowym endogenicznym czynnikiem rozwoju jest rynek pracy. Jedną z jego głównych cech jest bezrobocie rejestrowane, stanowiące destymulantę rozwojową na poziomie lokalnym i regionalnym. Stwierdzony w literaturze przedmiotu fakt, że bezrobocie dotyka w UE szczególnie kobiet, ludzi młodych oraz osób w wieku niemobilnym był przesłanką podjęcia przeze mnie badań dotyczących tego zjawiska na obszarach wiejskich w Polsce. Ich wyniki przedstawiłam m.in. w artykule *Female unemployment in rural areas of Poland in 2008-2012* (pkt. 2).

W ramach omawianego zakresu badań analizowałam także zróżnicowanie poziomu rozwoju gmin oraz przeprowadziłam kategoryzację gmin według kryterium poziomu ich rozwoju w różnych ujęciach typologicznych oraz przestrzennych. Wyniki przedstawiłam m.in. w opracowaniu *Zróżnicowanie poziomu rozwoju gmin Polski Wschodniej* (pkt. 3 poniżej).

Kontynuowałam także badania dotyczące sfery gospodarczej rozwoju lokalnego. Aktualizowałam badania zmian natężenia działalności gospodarczej osób fizycznych, które omówiłam w m.in. artykule p.t. *Demografia MSP w latach 2005-2009 w wybranych gminach na podstawie danych z ewidencji działalności gospodarczej* (pkt. 4 poniżej). Badałam także absorpcję funduszy unijnych przez małe i średnie przedsiębiorstwa na obszarach wiejskich, co stanowi część wspólną tego zakresu badań oraz zakresu przedstawionego w pkt B.

Omawiany zakres badań zrealizowałam w 20 pracach naukowych (*zał. II B1*, poz. 5, 6, 7, 15, 18, 19, 26, 28, 30, 36, 38, 39, 40, 41; *zał. II B3* poz. 5, 6, 8, 9, 10; *zał. II B4* poz. 9). Za najważniejsze z nich uważam:

- (1) Rakowska J., 2016. *Zróżnicowanie poziomu starości demograficznej Polski w ujęciu lokalnym*, Studia Ekonomiczne i Regionalne, T. 9, nr 2, s. 13-23.
- (2) Rakowska J., 2014. *Female unemployment in rural areas of Poland in 2008-2012*. Studies in Agricultural Economics, T. 116 (2014), s. 33-40, doi.org/10.7896/j.1321
- (3) Rakowska J., 2011. *Zróżnicowanie poziomu rozwoju gmin Polski Wschodniej*. Roczniki Naukowe Stowarzyszenia Ekonomistów Rolnictwa i Agrobiznesu 2011, T. 13, z. 2, s. 392-397.
- (4) Rakowska J., 2011. *Demografia MSP w latach 2005-2009 w wybranych gminach na podstawie danych z ewidencji działalności gospodarczej*, Zeszyty Naukowe Uniwersytetu Ekonomicznego we Wrocławiu, nr 168, Ekonomia, tom 2, s. 141-153, Wrocław.

Ad. B. Fundusze unijne jako egzogeniczny czynnik rozwoju lokalnego i regionalnego.

Drugi obszar moich zainteresowań badawczych dotyczy zróżnicowania absorpcji funduszy unijnych stanowiących egzogeniczny czynnik rozwoju regionalnego i lokalnego w Polsce. Mój dorobek w tym zakresie obejmuje problematykę wykorzystania funduszy unijnych przez różne grupy beneficjentów w kraju (np. pkt. 2 i 3 poniżej), na wsparcie działań w zakresie turystyki, rozwoju przedsiębiorczości, instytucji szkolnictwa wyższego czy infrastruktury transportowej. Jednak ze względu na szczególną rolę jaką w rozwoju lokalnym i regionalnym odgrywają samorzady gmin, uznawane za kluczowe podmioty i czynniki endogeniczne tego procesu, stały się one głównym podmiotem moich badań nad absorpcją i efektami oddziaływania funduszy unijnych. Wyniki wstępnych analiz wykazały, że samorzady gmin były największą grupą beneficjentów pomocowych funduszy unijnych alokowanych w Polsce w ramach polityki regionalnej. Jednocześnie jest to grupa beneficjentów bardzo zróżnicowana pod względem absorpcji dofinansowania unijnego, co wykazałam w monografii p.t. *Samorzady gmin jako beneficjenci polityki spójności Unii Europejskiej w latach 2007-2013 (2015)*.

W ramach tego zakresu, oprócz badań empirycznych odniosłam się także do zagadnień teoretycznych dotyczących zastosowania modelu polaryzacyjnego lub modelu wyrównawczego jako podstawy realizacji polityki rozwoju regionalnego UE oraz przedstawiłam możliwe konsekwencje zastosowania każdego z nich dla rozwoju obszarów wiejskich w Polsce (*zał. II B.4.6*). Odniosłam się krytycznie do propozycji określenia partnerstwa miejsko-wiejskiego jako nowego zintegrowanego podejścia do realizacji celów koncepcji trwałego

rozwoju w ramach unijnej polityki regionalnej. Wykazałam na podstawie badań pierwotnych, że pomimo braku zastosowania nazewnictwa „partnerstwo miejsko-wiejskie” współpraca miast z otaczającymi je obszarami wiejskimi już jest realizowane w Polsce w ramach polityki regionalnej, m.in. poprzez realizację wspólnych projektów współfinansowanych z funduszy unijnych (zał. II I20).

Omawiany zakres badań zrealizowałam w 18 pracach naukowych (zał. II B1, poz. 1, 2, 3, 8, 17, 12, 34, 35, 37, zał. II B2 poz. 1, zał. II B3 poz. 1, 2, 7, zał. II B4 poz. 3, 4, 6, 7, 8). Za najważniejsze z nich uważam:

- (1) Rakowska J., 2016. *Samorządy gmin jako beneficjenci polityki spójności Unii Europejskiej w latach 2007-2013 (2015)*, 150 s., Wydawnictwo SGGW, Warszawa.
- (2) Rakowska J., 2015. *Exploratory Study on Absorption and Investment of European Union Structural Funds 2007-2013 by NUTS 2 Level Self-governments in Poland*, Barometr Regionalny, T. 13, nr 3, s. 7-16.
- (3) Rakowska J., 2010. *Udział sektora MSP w realizacji projektów w ramach wybranych działań SPO Wzrost Konkurencyjności Przedsiębiorstw w latach 2004-2006 na obszarach wiejskich*, *Acta Scientiarum Polonorum. Oeconomia* 9(2) 2010, s. 153-162.

Pytania badawcze i hipotezy wynikające z analizy wyników wyżej omówionych opracowań naukowych stały się w obecnym etapie mojej działalności naukowej przesłanką podjęcia badań nad oddziaływaniem funduszy unijnych na rozwój lokalny obszarów wiejskich, które zrealizowałam w ramach rozprawy wskazanej jako osiągnięcie naukowe wynikające z art. 16 ust. 2 ustawy z dnia 14 marca 2003 r. o stopniach naukowych i tytule naukowym oraz o stopniach i tytule w zakresie sztuki, omówionej w pkt. 4.1 i 4.2.

Ad. C. Klasyfikacje i delimitacje obszarów jako narzędzia badań rozwoju lokalnego i regionalnego

W trzecim z wymienionych obszarów badawczych podjęłam tematykę klasyfikacji obszarów jako narzędzi badań społeczno-ekonomicznych. Jest to temat bardzo ważny z powodu dezaktualizacji klasycznego dychotomicznego podziału na obszary wiejskie i miejskie, który nie odzwierciedla już w sposób adekwatny złożoności i zróżnicowania przestrzeni społeczno-ekonomicznej. Równie niewystarczające jest w obecnych uwarunkowaniach klasyczne kryterium administracyjne lub kryterium średniej gęstości zaludnienia, nadal będące podstawą miejsko-wiejskich klasyfikacji obszarów wykorzystywanych w Polsce, tj. klasyfikacji według GUS-TERYT oraz klasyfikacji według OECD. Z tego powodu ważnym celem prowadzonego badania było rozpoznanie jakie kryteria są uznawane za optymalne dla kategoryzacji obszarów i jakie argumenty teoretyczne i praktyczne przemawiają za ich doбором. Wnioski płyną-

ce z analizy rozwiązań klasyfikacyjnych stosowanych w krajach o bogatych doświadczeniach teoretycznych i praktycznych w tej dziedzinie wskazały, że klasyfikacje obszarów powinny odzwierciedlać odległości od centrów rozwoju, wynikający z tego faktu rodzaj i intensywność działalności ludzkiej oraz zróżnicowanie uwarunkowań geograficzno-przyrodniczych.

Cechą wyróżniającą współczesnej gospodarki sieciowej jest oddzielenie miejsc pracy od miejsc zamieszkania, które powoduje powstanie powiązań funkcjonalnych pomiędzy jednostkami oferującymi zasoby siły roboczej a jednostkami je zatrudniającymi oraz determinuje społeczne i ekonomiczne interakcje obszarów. Uzasadnia to wykorzystanie powiązań funkcjonalnych jako głównego kryterium zarówno w klasycznych metodach uwzględniających przepływy jednokierunkowe, z jednostek lokalnych do tzw. jednostki centralnej, przeważnie metropolii lub dużego miasta, lub z jednostki centralnej do jednostki lokalnej, czy uwzględniające przepływy w obu kierunkach. Równie ważną kwestią jest odległość klasyfikowanych jednostek od tzw. centrów wzrostu gospodarczego. Mierzona czasem dojazdu w określonych warunkach, determinuje wystąpienie powiązań funkcjonalnych oraz – zgodnie z teoriami lokalizacji przemysłu - atrakcyjność klasyfikowanych jednostek dla lokalizacji przedsiębiorstw. Jednocześnie ważne pozostają kryteria demograficzne, w tym liczba i gęstość zaludnienia, które przyjmowane są jako wyznaczniki stopnia urbanizacji lub ruralizacji klasyfikowanych obszarów, jednak pod warunkiem wykorzystania w przypadku określenia gęstości zaludnienia innych metod niż obliczenie klasycznej wartości uśrednionej. Efektem realizacji takiego podejścia metodycznego było opracowanie przez Eurostat w 2012 r. pierwszej wersji klasyfikacji DEGURBA dla wszystkich krajów członkowskich UE. Jej wykorzystanie we wszystkich moich pracach badawczych dotyczących rozwoju obszarów wiejskich, realizowanych na poziomie lokalnym LAU 2 i powstałych po 2012 r. pozwoliło na weryfikację jej użyteczności dla badań w tym zakresie i wnioskuje, że spośród trzech obecnie dostępnych jest to klasyfikacja optymalna dla określenia typów obszarów w Polsce na poziomie lokalnym. Główne wyniki badań przedstawiłam w monografii *Klasyfikacje obszarów – kryteria, definicje, metody delimitacji. Studium metodyczno-statystyczne* (pkt. 2 poniżej) oraz w artykule *Codziennie dojazdy do pracy jako ekonomiczne kryterium rządowych klasyfikacji i delimitacji obszarów* (pkt. 1).

Klasyfikacje obszarów są także bardzo ważne z punktu widzenia alokacji funduszy unijnych w uprawnionych państwach członkowskich, ponieważ stanowią narzędzie realizacji polityk ukierunkowanych terytorialnie (ang. *place-based policies*) oraz polityk opartych na dowodach (ang. *evidence-based policies*), do których zalicza się zreformowana polityka regionalna UE oraz II filar wspólnej polityki rolnej. W takich przypadkach zastosowanie okre-

ślonej klasyfikacji obszarów może wpłynąć na terytorialny i podmiotowy zakres oddziaływania funduszy pomocowych UE-i jednocześnie na ich dostępność dla różnych grup potencjalnych beneficjentów, co wykazałam w opracowaniu *Implikacje doboru kryteriów delimitacji obszarów wiejskich dla realizacji Wspólnej Polityki Rolnej w Polsce po 2013 r.* (pkt. 3).

Omawiany zakres badań zrealizowałam w 5 pracach naukowych (zał. II B1, poz. 9, 12, 14, 16; zał. II B2 poz. nr 2). Za najważniejsze z nich uważam:

- (1) Rakowska J., 2014. *Codzienne dojazdy do pracy jako ekonomiczne kryterium rządowych klasyfikacji i delimitacji obszarów (na przykładzie USA i Kanady)*. Studia Regionalne i Lokalne 3(57)/2014, s. 46-59.
- (2) Rakowska J., 2013. *Klasyfikacje obszarów – kryteria, definicje, metody delimitacji. Studium metodyczno-statystyczne*, 156 s., Wydawnictwo Wieś Jutra, Warszawa.
- (3) Rakowska J., 2013. *Implikacje doboru kryteriów delimitacji obszarów wiejskich dla realizacji Wspólnej Polityki Rolnej w Polsce po 2013 r.* Europa Regionum, T. XVI, s. 385-398.

Cechą wspólną realizacji trzech omówionych powyżej głównych obszarów badawczych jest identyfikacja poziomu zróżnicowania analizowanych zjawisk i procesów społeczno-gospodarczych, ze szczególnym uwzględnieniem obszarów wiejskich, przy wykorzystaniu metod przestrzennej analizy zjawisk ekonomicznych.

Oprócz wyżej wskazanych 3 głównych zakresów mojej nadal prowadzonej działalności naukowej uczestniczyłam także w badaniach dotyczących innowacji na rynku owoców, prowadzonych w ramach projektu „Isafruit”, p.t.: *Increasing fruit consumption through a transdisciplinary approach delivering high quality produce from environmentally friendly, sustainable production method* (zał. II G). Wyniki badań umożliwiły identyfikację innowacji produktów owocowych i owoców oraz określenia znaczenia, jakie poszczególne cechy tych produktów mogą mieć dla ich przyjęcia lub odrzucenia przez nabywców. Międzynarodowe badania z tego zakresu zostały przeprowadzone przy wykorzystaniu zaawansowanych metod badań jakościowych. Wyniki badań zostały opublikowane w 5 opracowaniach naukowych, w tym w 2 artykułach w czasopiśmie indeksowanym na JRC. Składają się one na zamknięty już wraz z zakończeniem projektu obszar badawczy.

5.2 Dorobek w zakresie osiągnięć naukowo-badawczych po uzyskaniu stopnia doktora

Jestem autorką 72 prac naukowych oraz 6 prac popularno-naukowych, które opublikowałam po uzyskaniu stopnia doktora. Wśród opracowań o charakterze twórczym szczególne znaczenie mają 3 autorskie monografie, 62 recenzowane prace naukowe, opracowane we współpracy z innymi autorami: 2 prace badawcze i 1 ekspertyza zlecone przez Ministerstwo Rozwoju Regionalnego oraz 4 dokumentacje międzynarodowych prac badawczych. Jestem też autorką 6 artykułów popularno-naukowych.

Spośród wskazanych 76 prac naukowych, 8 recenzowanych artykułów powstało na bazie danych zebranych do rozprawy doktorskiej, a 57 to oryginalne prace twórcze. Do oryginalnych prac twórczych zaliczam wskazane powyżej 43 artykuły w czasopismach naukowych (zał. 5, pkt IIA i II B1), 3 monografie naukowe (zał. 5, pkt II B2 oraz rozprawa habilitacyjna przedstawiona w pkt 4.2), 10 rozdziałów w recenzowanych publikacjach zwartych (zał. 5, pkt II B3) oraz 9 doniesień w recenzowanych materiałach konferencyjnych (zał. 5, pkt II B4).

Tabela 1. Zestawienie ilościowe dorobku publikacyjnego

Kategoria publikacji	Liczba publikacji po uzyskaniu stopnia doktora		
	w jęz.		ogółem
	polskim	angielskim	
1. Autorskie monografie naukowe*	3	-	3
2. Autorskie rozdziały w monografiach	7	-	7
3. Współautorskie rozdziały w monografiach	3	-	3
4. Współautorskie artykuły w czasopismach zagranicznych z Impact Factor (baza JRC)	-	2	2
5. Autorskie artykuły w czasopismach recenzowanych	23	12	35
6. Współautorskie artykuły w czasopismach recenzowanych	5	1	6
7. Autorskie doniesienia w materiałach konferencyjnych	-	5	5
8. Współautorskie doniesienia w materiałach konferencyjnych	-	4	4
9. Współautorska dokumentacja prac badawczych	-	4	4
10. Współautorskie ekspertyzy i opracowania zamówione	3	-	3
11. Artykuły popularno-naukowe	6	-	6
12. Podręczniki i skrypty	-	-	-
13. Razem	50	28	78

*łącznie z monografią wskazaną jako osiągnięcie naukowe w rozumieniu ustawy z dnia 14 marca 2003 r. o stopniach naukowych i tytule naukowym oraz o stopniach i tytule w zakresie sztuki, art. 16, ust. 2, Dz.U. 2017 r. poz. 1789.

Jestem współautorką 2 artykułów w czasopiśmie zagranicznym indeksowanym w Journal Citation Reports (*zał. 5, pkt IIA oraz II B*). Impact Factor czasopisma w roku publikacji artykułów wynosił 0,839.

Spośród ogółu opracowań naukowych 14 powstało we współpracy z innymi autorami, a 51 jest opracowaniami autorskimi. Spośród wszystkich opublikowanych prac naukowych 22 zostały napisane w języku angielskim i 43 w języku polskim.

Według kryteriów Ministerstwa Nauki i Szkolnictwa Wyższego obowiązujących w roku wydania łączna liczba punktów za wszystkie moje publikacje naukowe wynosi 516, z czego 494 pkt za oryginalne prace twórcze (w tym monografię wskazaną jako osiągnięcie naukowe) oraz 22 pkt za artykuły naukowe będące kontynuacją tematyki rozprawy doktorskiej.

W tabeli 2 przedstawiam zestawienie bibliometryczne liczby cytowań i indeks Hirsha dla moich prac naukowych opublikowanych po uzyskaniu stopnia doktora. Według bazy Web of Science moje prace były cytowane 15 razy. Alternatywne bazy publikacji naukowych wskazują 221 cytowań wg bazy Publish or Perish oraz 182 wg Google Scholar (147 po wyłączeniu autocytowań). Indeks Hirsha według bazy Web of Science wynosi 2, natomiast w bazie Publish or Perish oraz Google Scholar wynosi 6 (*zał. 5, pkt II E, F*).

Tabela 2. Zestawienie bibliometryczne liczby cytowań i Indeks Hirsha dla moich prac naukowych opublikowanych po uzyskaniu stopnia doktora

Źródło	Liczba cytowań	Indeks Hirsha
Web of Science*	15	2
Publish or Perish	221	6
Google Scholar	147	6

*wyniki dla artykułów opublikowanych pod nazwiskiem Joanna Zając i Joanna Rakowska

Sumaryczny Impact Factor dla dwóch artykułów naukowych, które wraz ze współautorami opublikowałam w czasopiśmie zagranicznym indeksowanym w Journal Citation Reports wynosi 1,678.

Uczestniczyłam łącznie w 4 projektach badawczych, w tym w 1 pięcioletnim projekcie międzynarodowym oraz w 3 projektach krajowych (*zał. 5, pkt II G*).

W latach 2006-2010 byłam wykonawcą zintegrowanego projektu badawczego „Isafruit”, p.t.: *Increasing fruit consumption through a trans-disciplinary approach delivering high quality produce from environmentally friendly, sustainable production methods*, realizowanego w ramach 6 Programu Ramowego Unii Europejskiej (Project no.: 016279). W ramach tego projektu uczestniczyłam w pracach Work Package 5, a mój wkład polegał na

udziale w opracowaniu koncepcji badań, analizie i interpretacji wyników oraz opracowaniu dokumentacji badawczej (*zał. 5, pkt II C*). Uwieńczeniem międzynarodowej współpracy w ramach projektu „*Isafruit*” była publikacja 4 oryginalnych prac badawczych, w tym 2 artykułów naukowych w czasopiśmie zagranicznym indeksowanym w Journal Citation Reports (*zał. 5, pkt IIA oraz II B*).

W latach 2009-2010 kierowałam realizacją projektu „*Oddziaływanie funduszy europejskich na rozwój gmin i realizację celów polityki regionalnej*” (umowa nr DKS/DEF-VIII/POPT/04/266/09 z dnia 14.07.2009). Mój udział polegał na przeprowadzeniu analizy zmian poziomu rozwoju gmin w Polsce w latach 2004-2008 oraz opracowaniu klasyfikacji gmin według poziomu rozwoju.

W latach 2008-2009 byłam wykonawcą projektu badawczego p.t. „*Uwarunkowania absorpcji funduszy strukturalnych na poziomie powiatów – analiza i rekomendacje*” (umowa Nr DKS/DEF-III/POPT/04/361/08). Uczestniczyłam we wszystkich etapach procedury ofertowej, realizacji procedury badawczej, w opracowaniu dokumentu przedstawiającego wyniki badania oraz w spotkaniach eksperckich dotyczących zrealizowanego badania.

W 2008 r. brałam udział w projekcie „*Sposoby wykorzystania dóbr kultury dla potrzeb rozwoju funkcji turystycznej na Mazowszu przy wsparciu z funduszy regionalnych*” (projekt zrealizowany w ramach konkursu dotacji zorganizowanego przez Ministerstwo Rozwoju Regionalnego, współfinansowany z PO Pomoc Techniczna). Mój udział polegał na opracowaniu części dotyczącej źródeł i podstawowych efektów finansowania projektów z zakresu turystyki w województwie mazowieckim w ramach zintegrowanego i sektorowych programów operacyjnych 2004-2006.

Mój dorobek naukowy po uzyskaniu stopnia doktora obejmuje także czynny udział w 33 międzynarodowych lub krajowych konferencjach tematycznych (*zał. 5, pkt. II I*), na których wygłosiłam 29 referatów, w tym 4 w sesjach plenarnych i 25 w sesjach tematycznych. Wzięłam także udział w 4 sesjach posterowych. W języku angielskim wygłosiłam 20 referatów, a w języku polskim 9.

Za osiągnięcia naukowe otrzymałam następujące nagrody i wyróżnienia (*zał. 5, pkt. II H*):

- W 2017 r. nagrodę indywidualną III stopnia, przyznaną przez JM Rektora SGGW w Warszawie.
- W 2014 r. nagrodę indywidualną III stopnia, przyznaną przez JM Rektora SGGW w Warszawie.

- W 2016 r. wyróżnienie za najlepsze wystąpienie w sekcji 6 XXIII Kongresu Stowarzyszenia Ekonomistów Rolnictwa i Agrobiznesu za referat p.t. „*Ageing of rural population in Mazovian voivodship*”.
- W 2011 r. nagrodę za najlepsze wystąpienie w sekcji „*Methodology*” na międzynarodowej konferencji „*Development prospects of rural areas lagging behind in the CCE region*”, Gödöllő, Węgry, za referat p.t. „*Development Prospects for Rural Areas against Changing Concepts of Regional Policy in Poland*”.

5.3 Dorobek w zakresie osiągnięć dydaktycznych i popularyzatorskich oraz współpracy międzynarodowej i organizacyjnej po uzyskaniu stopnia doktora

Mój dorobek w zakresie osiągnięć dydaktycznych obejmuje kierowanie i udział w 2 międzynarodowych projektach dydaktycznych, opracowanie sylabusów oraz prowadzenie wykładów w języku polskim i angielskim, promotorstwo i recenzje prac dyplomowych oraz opiekę nad praktykami studenckimi, co w uszczegółowieniu przedstawiam poniżej.

W latach 2011-2014 byłam kierownikiem i wykonawcą projektu „*Evaluation in EU Cohesion Policy*” w ramach JEAN MONNET Life-long Learning Programme, Key Activity 1. Opracowałam sylabus i materiały dydaktyczne oraz zrealizowałam w języku polskim i angielskim wykłady o tematyce zawartej w tytule projektu.

W 2010 r. brałam udział jako wykładowca w zajęciach dydaktycznych realizowanych w Slovak University of Agriculture in Nitra w ramach Środkowoeuropejskiego Program Studiów Uniwersyteckich CEEPUS (*zał. 5, pkt. III A*).

Do moich osiągnięć dydaktycznych zaliczam także opracowanie sylabusów oraz wykłady dla studiów I i II stopnia 4 przedmiotów w języku angielskim, realizowanych przeze mnie na Wydziale Nauk Ekonomicznych SGGW w Warszawie dla studentów polskich w ramach anglojęzycznych studiów MEO oraz dla studentów zagranicznych studiujących w SGGW w ramach międzynarodowych programów wymiany studenckiej (*zał. 5, pkt. III D*).

W ramach opieki naukowej nad studentami byłam promotorem 59 prac dyplomowych, w tym 51 licencjackich i 8 magisterskich powstałych na Wydziale Nauk Ekonomicznych SGGW w Warszawie. Byłam także recenzentem 33 prac licencjackich. W latach 2011-2012 byłam opiekunem praktyk studenckich, a w latach 2009-2012 prowadziłam Studencki Zespół ds. Promocji Wydziału (*zał. 5, pkt. III J*).

Bardzo ważną częścią mojego dorobku są 4 staże naukowe, które odbyłam w zagranicznych ośrodkach naukowych (*zał. 5, pkt. III L*).

Pierwszym z nich był dwumiesięczny staż zrealizowany w okresie od 10 lutego do 11 kwietnia 2014 r. w instytucie Agroscope, the Federal Office for Agriculture, w Tänikon, Szwajcaria. Staż umożliwił mi wzięcie udziału w projekcie p.t. „*Opracowanie ram ewaluacji projektów ukierunkowanych na rozwój obszarów wiejskich, realizowanych w ramach polityki rozwoju regionalnego*”, w części dotyczącej opracowania definicji obszarów wiejskich i rozwoju obszarów wiejskich oraz opracowania wskaźników ewaluacji projektów realizowanych na obszarach wiejskich w ramach federalnego programu rozwoju regionalnego.

W tym samym roku w terminie od 12 maja do 18 lipca odbyłam dwumiesięczny staż w Scotland's Rural College, w Edynburgu, Wielka Brytania, który umożliwił mi zapoznanie się z doświadczeniami i dorobkiem pracowników tej instytucji w zakresie rozwoju obszarów wiejskich, kwestii publikacji naukowych promujących wyniki badań oraz zastosowania wyników badań naukowych w praktyce.

W 2015 r. odbyłam trzymiesięczny staż w University of East London, Londyn, Wielka Brytania. W ramach stażu brałam udział w opracowaniu propozycji 2 międzynarodowych projektów, tj. „*Cultuariture*” oraz „*Digitising Culture*”.

W 2017 r. otrzymałam stypendium SGGW w Warszawie na 3-miesięczny staż naukowy w The Institute of Business and Rural Development Management, w Aleksandras Stulginskis University, Kowno, Litwa. Tematem przewodnim mojego stażu był „*Wpływ polityki spójności UE na rozwój obszarów wiejskich Litwy poprzez wsparcie działań jednostek samorządu terytorialnego LAU 2*”.

Oprócz pracy naukowej i dydaktycznej, mój dorobek obejmuje także współpracę z przedsiębiorcami (zał. 5, pkt. III F) oraz z Ministerstwem Rozwoju Regionalnego.

W latach 2009-2010 byłam współautorką 2 opracowań zamówionych przez Ministerstwo Rozwoju Regionalnego (zał. 5, pkt. III M), w tym ekspertyzy p.t. „*Zróżnicowanie przestrzenne obszarów wiejskich w Polsce – stan i perspektywy rozwoju w kontekście powiązań funkcjonalnych*” oraz badania ewaluacyjnego, którego celem było określenie „*Uwarunkowania absorpcji funduszy strukturalnych na poziomie powiatów*”.

W roku 2016 współpracowałam z firmą WYG PSDB Sp. z o.o. w ramach eksperckiej grupy fokusowej, której tematem była ocena wpływu PROW 2007-2013 na rozwój Polski i konkurencyjność gospodarstw rolnych.

W latach 2009-2010 współpracowałam z Fundacją RAPZ oraz PT Optoland S.A. przy realizacji projektu „*Wioska internetowa*”. Jej celem było upowszechnienie wiedzy m.in. o działaniach i politykach UE wspierających rozwój rolnictwa. W ramach tej współpracy wykonałam opracowanie p.t. „*Wspólna Polityka Rolna Unii Europejskiej – cele, zasady*”.

W mojej dotychczasowej działalności byłam zaangażowana przez 5 lat w pracę 1 międzynarodowego konsorcjum, w którego skład weszły 43 instytucje naukowe oraz 16 małych i średnich przedsiębiorstw z 16 krajów. Konsorcjum powstało w celu realizacji projektu „Isa-fruit” (zał. 5, pkt. III E).

Ważnym elementem mojego dorobku są wykonane recenzje opracowań naukowych, współpraca z czasopismami naukowymi oraz członkostwo w organizacjach naukowych.

Jestem obecnie czynnym członkiem 2 polskich stowarzyszeń naukowych, tj. Stowarzyszenia Ekonomistów Rolnictwa i Agrobiznesu (od 2010 r.) i sekcji polskiej Regional Studies Association (od 2014) oraz 1 stowarzyszenia międzynarodowego Regional Studies Association (od 2014 r.). W latach 2014-2016 należałam do European Association of Agricultural Economists oraz w latach 2010-2011 do European Evaluation Society (zał. 5, pkt. III H).

Jestem redaktorem tematycznym dwóch czasopism naukowych, *Acta Scientiarum Polonorum. Seria Oeconomia* oraz *Annals of Marketing Management & Economics*. W latach 2014-2018 byłam członkiem Rady Naukowej *Economic and Regional Studies* (zał. 5, pkt. III G). Przygotowałam 24 recenzje artykułów dla 6 czasopism naukowych (zał. 5, pkt. III P).

Za ważny element mojego dorobku w zakresie współpracy międzynarodowej uznaję uczestnictwo w 18 międzynarodowych konferencjach naukowych zorganizowanych przez zagraniczne ośrodki naukowe oraz w 11 międzynarodowych konferencjach naukowych zorganizowanych przez krajowe ośrodki naukowe (zał. 5, pkt. III B).

Brałam także aktywny udział w organizacji konferencji międzynarodowych: dwukrotnie jako przewodnicząca komitetu organizacyjnego i 1 raz jako członek. Pełniłam funkcję Członka Rady Naukowej trzech konferencji międzynarodowych (zał. 5, pkt. III C) oraz byłam współprzewodniczącą 3 sesji plenarnych i 3 sesji tematycznych.

W ramach międzynarodowej współpracy z University of East London zainicjowałam i zorganizowałam warsztaty naukowe „H2020 - Capacity Building for Submission Managers” i „Student Intrapreneurs – Growing Student Entrepreneurship”, które odbyły się w 2015 r. (zał. 5, pkt. III J).

Moja działalność w zakresie popularyzacji nauki obejmuje wystąpienia na seminariach eksperckich, forum gospodarczym oraz autorstwo publikacji popularno-naukowych (zał. 5, pkt. III I oraz III Q).

W latach 2008-2012 pełniłam funkcje Pełnomocnika Dziekana Wydziału Nauk Ekonomicznych ds. Promocji Wydziału.

Za działalność organizacyjną otrzymałam (zał. 5, pkt. III D):

- W 2012 r. nagrodę indywidualną II stopnia, przyznawaną przez JM Rektora SGGW w Warszawie.
- W 2010 r. nagrodę indywidualną II stopnia, przyznawaną przez JM Rektora SGGW w Warszawie.
- W 2015 r. otrzymałam medal brązowy „za długoletnią służbę” przyznany przez Prezydenta RP.
- W 2013 r. otrzymałam Medal 60-lecia Wydziału Nauk Ekonomicznych SGGW w Warszawie „za zasługi dla Wydziału”.

Szczegółowe informacje dotyczące moich osiągnięć naukowych, dydaktycznych, popularyzatorskich i współpracy międzynarodowej, w tym także informacje niewymienione w Auto-referacie, przedstawiłam w Załączniku 5.

Joanna Rakowska